

Option DAT–Kalkulationsimport

(Art. IM2)

Für alle die über DAT ihre Fahrzeugkalkulationen erstellen ist es möglich, nahezu die komplette Kalkulation in einen Werkstattauftrag zu übernehmen. Die importierten DAT-Daten werden angezeigt und können auch gruppenweise übernommen werden.

Die einzelnen Gruppen sind Ersatzteile, Lohn Lackierung, Lohn Karosserie, Pauschalen, Textzeilen, Fahrzeugdaten und variable Werte.

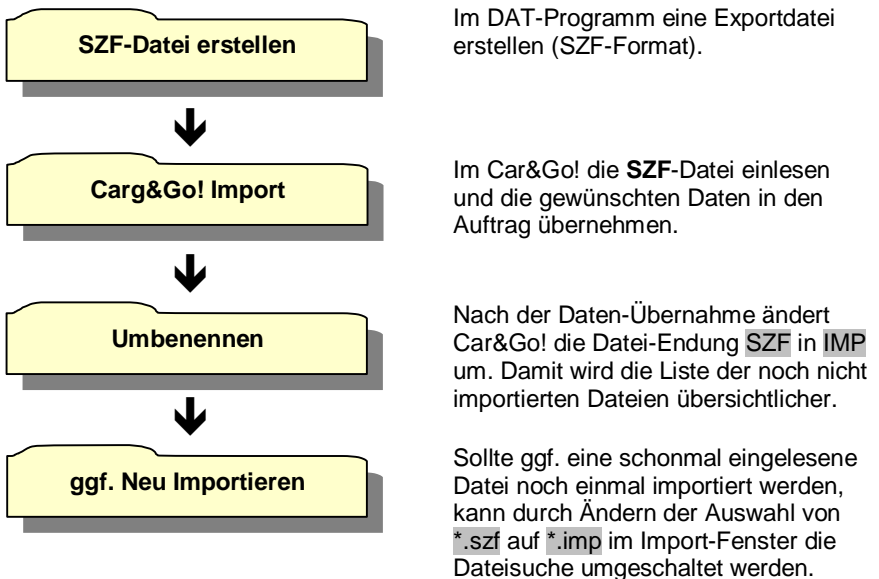
Grundvoraussetzung für den DAT-Import ist ein korrekter Export aus dem DAT-Kalkulationsprogramm. Car&Go! benötigt eine Datei im SZF – Format. (Exportanweisungen in der DAT-Programmbeschreibung ggf. nachlesen)

Die Exportdateien in ein Verzeichnis ablegen, das leicht wiedergefunden werden kann. z.B. auf der Festplatte wo Car&Go! installiert ist in einem Unterverzeichnis „DAT“ (F:\DAT)

Tip: Verwenden Sie das Kennzeichen als Dateinamen um eine bessere Übersicht zu erhalten.

z.B. Pol-Kenz.: KA-G 123 → **kag123.szf** (keine Leerzeichen verwenden !)

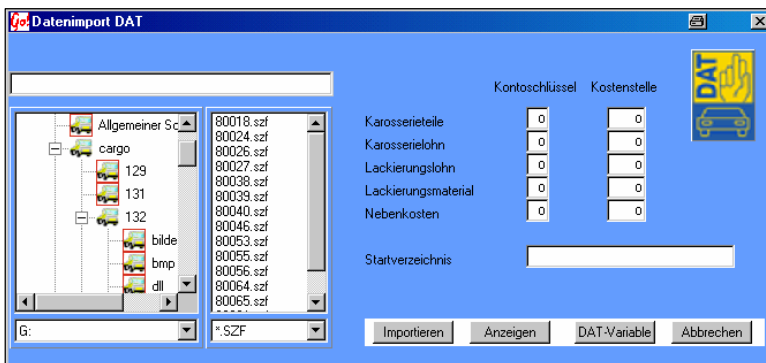
Arbeitsablauf





Gestartet wird das Import-Programm auf der Positions-Seite des Werkstattauftrages durch drücken der DAT-Imp. Taste. Diese Taste ist nur bei installierter Schnittstelle sichtbar (rechten Seite der unteren Steuerzeile)

In dem Datenimport –Fenster wird der PC und das Verzeichnis, in welchem sich die zu importierenden Daten befinden, ausgewählt.



Die Spalten „Kontoschlüssel“ und „Kostenstelle“ müssen nur ausgefüllt werden, wenn mit einer Fibu- Schnittstelle gearbeitet wird. Teile, Lohn, Material und Nebenkosten werden gleich den vorgesehenen Konten zugeordnet.

Startverzeichnis Das hier eingegebene Verzeichnis wird als Standard Vorschlag für den Speicherort der SZF-Dateien genommen. (z.B.: F:\DAT)

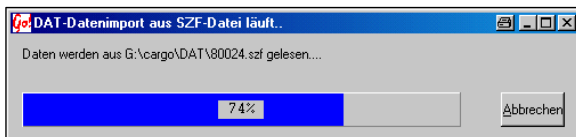
Importieren Startet den Importvorgang der markierten Datei

Anzeigen Zeigt alle Positionen der ausgewählten Datei an.

DAT-Variable Einstellmenü für die Auswahl und Umsetzung der Datensätze. *(bitte nur nach Rücksprache mit CARRY-Software Änderungen vornehmen !)*

Abbrechen Schließt das Fenster ohne Daten-Import.

Der Fortschritt des DAT- Datenimportes wird durch ein Balkendiagramm angezeigt. Die einzelnen Positionen werden in eine Zwischendatei geschrieben. Noch sind



6 | 75053 Gondelsheim

sie dem Auftrag nicht zugewiesen.

Übersicht aller aus der DAT-Datei gelesener Daten

Menge	ME	Teilenummer	Art	Bezeichnung	E. Preis
1.00	STÜCK	5380218460	ART	KOTFLUEGEL L.	97,56
0.20	AWM	751371	APD	SCHEIBENSCHACHT-ZIERLEISTE	75,00
				DER VORDERTUER L. A+E	
1.40	AWM	672101	APD	TUERSCHLIESSZYLINDER L. A+E	75,00
0.40	AWM	752011	APD	AUSSEN RUECKSPIEGEL L. A+E.	75,00
1.60	AWM	531011	APD	KOTFLUEGEL L. ERS.	75,00
0.20	AWM	#531991	APD	SCHMUTZFAENGER V.L. A+E	75,00
0.20	AWM	811011	APD	HECKLEUCHTE L. A+E	75,00
2.00	AWM	ARBEITSAUFWAN...	APD	TUER L. INSTANDSETZEN	75,00
2.50	AWM	ARBEITSAUFWAN...	APD	SEITENTEIL L. INSTANDSETZEN	75,00

Ersatzteile Lohn Lackierung Textzeilen Positionwert: 1666,06
 Lohn Karosserie Pauschalen Fahrzeugdaten Variable Werte

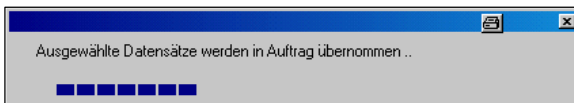
Die Einzelnen Positionen sind zu Gruppen zusammengefasst.

Ersatzteile	(hellblau)	Artikel
Lohn Karosserie	(hellgrün)	Leistungen
Lohn Lackierung	(beige)	Leistungen
Pauschalen	(mint)	Kleinteile, Verbrauchsmaterial
Textzeilen	(weiß)	Texte, Textblöcke
Fahrzeugdaten	(türkis)	Motor, Getriebe, Hersteller, Typ usw.
Variable Werte	(hellblau)	Zuschläge, Instandsetzungspauschalen

Die Gruppen können durch die jeweilig zugehörigen Schaltfelder an- bzw. abgeschaltet werden. Die Liste wird bei einer Änderung sofort aktualisiert.

Der **Positionswert** zeigt den summierten Wert der ausgewählten Positionen an.

Mit der **In Auftrag** Taste wird der Import gestartet. Das Balkendiagramm zeigt den Status der Datenübernahme an. Die ausgewählten Positionen werden nun dem Auftrag hinzugefügt



Abbrechen schließt das Fenster ohne Positionen in den Auftrag zu übernehmen.

